

## Módulo 6: Pôr em prática

**09:00 – 12:00 (Tempo previsto: 3 horas)**

**Racionalidade:** Há uma cada vez mais abundante literatura de investigação relativa aos adultos com PEA e às suas experiências nas atividades do dia-a-dia (Mason et al., 2019). No entanto, de acordo com Shattuck et al. (2020) “quase nenhum estudo examina o ecossistema global de serviços que serve os adultos com autismo. Poucos estudos usam uma estrutura conceptual para compreender o acesso aos serviços ou o melhoramento destes” (p. 13). “Uma perspetiva de curso de vida ecológica salienta a necessidade de melhorar os sistemas de serviços e de cuidados enquanto componente essencial dos esforços para se conseguir melhores resultados de saúde e sociais para esta população” (Shattuck et al., 2020, p. 13).

Neste contexto, este sexto módulo visa encorajar os participantes a praticarem e a refletirem acerca de atitudes, comportamentos, sentimentos, conhecimentos científicos, e estratégias que podem ser úteis para se relacionarem com indivíduos com PEA no contexto dos serviços públicos. Procurará alcançar o objetivo de ser uma formação dos participantes que transmita uma abordagem holística sobre como interagir de forma apropriada com pessoas com PEA quando se encontram no seu local de trabalho. Neste módulo, vamos utilizar situações escritas e encenadas pelos participantes, para melhorar as suas competências de interação com pessoas com PEA, bem como refletir de forma crítica e construtiva sobre isso, usando aquilo que eles têm vindo a aprender neste curso e a sua experiência profissional.

## PLANO DA SESSÃO

### MATERIAL

- Computador
- Projetor
- Diapositivos de PowerPoint M6\_contents6.1\_6.2.\_AuTrain
- Uma cópia para cada participante da Ficha de Trabalho *Brainstorming 6.1- SOE*

- Uma cópia para cada participante da Ficha de Trabalho *Brainstorming 6.1- Q=2 O=2 C=1 + CT=1 CS=1*
- Uma cópia para cada participante da Ficha de Trabalho *Atividade: Reflexão 6.1*
- Uma cópia para cada participante/grupo do currículo AuTrain

## VISÃO GERAL

<p style="text-align: center;"><b>Início 09:00 – 9:30</b></p> <ul style="list-style-type: none"> <li>• Objetivo</li> <li>• Conteúdos</li> <li>• Resultados da aprendizagem</li> <li>• Organização</li> <li>• Atividade: Contextos profissionais reais para reflexão e análise</li> <li>• Atividade: Brainstorming 6.1- SOE</li> </ul>	<p style="text-align: center;"><b>Desenvolvimento 09:30 – 10:15</b></p> <ul style="list-style-type: none"> <li>• Atividade: Contextos profissionais reais para reflexão e análise (Cont.): <i>6.1- Q=2 O=2 C=1 + CT=1 CS=1</i></li> </ul>
<p style="text-align: center;"><b>10:15 – 10:45</b> <b>Intervalo</b></p>	
<p style="text-align: center;"><b>Desenvolvimento 10:45 – 11:30</b></p> <ul style="list-style-type: none"> <li>• Casos de Estudo para reflexão e análise</li> <li>• Atividade: <i>Encenação dos casos</i></li> </ul>	<p style="text-align: center;"><b>Final 11:30 – 12:00</b></p> <ul style="list-style-type: none"> <li>• Conclusão</li> <li>• Atividade: <i>reflexão 6.1</i></li> <li>• Referências &amp; Recursos</li> <li>• Até breve! 😊</li> </ul>

## INÍCIO

**09:00 – 9:30**

Objetivo, Conteúdos, Resultados de aprendizagem  
Organização

Atividade: Contextos profissionais reais para reflexão e análise

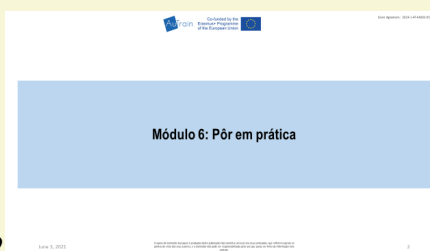
Atividade: Brainstorming 6.1- SOE

**#1. Dê as boas-vindas aos participantes, apresente o objetivo, os conteúdos e os resultados de aprendizagem deste módulo**

*Nota:* Apresente os diapositivos 1 a 6.



1



2

**Objetivo:**

Este sexto módulo tem como objetivo encorajar os participantes a praticarem e a refletirem acerca de estratégias que podem ser úteis quando se interage com indivíduos com Perturbação do Espectro do Autismo (PEA).

**Conteúdos:**

- Tarefas da vida real para reflexão e análise;
- Estudos de caso para reflexão e análise.

**Resultados da aprendizagem:**

- Identificar desafios e oportunidades no local de trabalho quando se interage com pessoas com PEA;
- Usar o conhecimento adquirido ao longo do curso para responder aos desafios e às oportunidades identificadas no local de trabalho quando se interage com pessoas com PEA;
- Saber como atuar em favor das pessoas com PEA, usando uma filosofia caracterizada pela humanidade, pela assunção de responsabilidades e pela resolução de problemas, experiencialmente e criticamente.

**#2. Planeie com os participantes intervalos ao longo do módulo e adaptações curriculares, se necessário**

*Nota:* Apresente os diapositivos 7 e 8.

**Organização:**

Apresente a visão geral do horário e sugira um intervalo de 30 minutos ou duas pausas de 10 minutos cada. Deixe o grupo decidir.

**Organização**

**Módulo 6: Pôr em prática**

Tempo previsto para a realização do módulo: 3 horas

Intervalo: 30 minutos ou duas pausas de 10-15 minutos cada

7

**Organização**

<p><b>Início 09:00 - 9:30</b></p> <ul style="list-style-type: none"> <li>Objetivo</li> <li>Conteúdos</li> <li>Resultados de aprendizagem</li> <li>Organização</li> <li>Atividade: Contextos profissionais reais para reflexão e análise</li> <li>Atividade: Brainstorming 6.1 - SOE</li> </ul>	<p><b>Desenvolvimento 09:30 - 10:15</b></p> <ul style="list-style-type: none"> <li>Tarefa: Contextos profissionais reais para reflexão e análise (Cont)</li> <li>Atividade: Brainstorming 6.1 - Dc2 - Dc1 + Ct1 - CS-1</li> </ul>
<p><b>10:15 - 10:45</b></p> <p>Intervalo</p>	<p><b>10:45 - 11:30</b></p> <p>Desenvolvimento</p> <ul style="list-style-type: none"> <li>Estudos de Caso para reflexão e análise</li> <li>Atividade: Apresentação dos casos</li> </ul>
<p><b>11:30 - 12:00</b></p> <p>Final</p> <ul style="list-style-type: none"> <li>Conclusão</li> <li>Atividade: reflexão 6.1</li> <li>Retiradas &amp; Recursos</li> <li>Ade breves!</li> </ul>	

8

### #3. Apresente o conteúdo da tarefa relativa a contextos profissionais reais para reflexão e análise

Nota: Apresente o diapositivo 9

**Atividade: Contextos profissionais reais para reflexão e análise**

- “Uma perspectiva ecológica de curso de vida salienta a necessidade de se melhorar os sistemas de serviços e de cuidados enquanto componente essencial dos esforços para se conseguir melhores resultados sociais e na saúde” para as pessoas com PEA (Shattuck et al., 2020, p. 13).
- Com base em situações reais do seu contexto de trabalho
- desenvolva estudos de caso e apresente-os como se fosse uma situação real
- para melhorar competências de interação com pessoas com PEA
- e para refletir criticamente e construtivamente

9

Leia o texto que se segue em voz alta e no final, peça comentários, dúvidas, e/ou perguntas.

Estamos a considerar que:

“Uma perspectiva ecológica de curso de vida salienta a necessidade de se melhorar os sistemas de serviços e de cuidados enquanto componente essencial dos esforços para se conseguir melhores resultados sociais e na saúde” para as pessoas com PEA (Shattuck et al., 2020, p. 13).

Portanto, hoje:

Com base em situações reais do seu contexto de trabalho desenvolva estudos de caso e apresenta-os como se fosse uma situação real, para melhorar competências de interação com pessoas com PEA e para refletir criticamente e construtivamente sobre os casos e sobre aquilo que temos vindo a aprender.

### #4. Apresente e desenvolva a atividade *Brainstorming 6.1- SOE*



Nota: Apresente os diapositivos 10 e 11

**Atividade: Brainstorming 6.1 - SOE**

“SOE...”

10

**Atividade: Brainstorming 6.1 - SOE**

SOE\*

S = Selecionar ideias  
O = Organizar as notas  
E = Escrever e pensar sobre mais detalhes

\* Harris et al (2008)

11

**Apresente o objetivo da atividade:** Esta atividade pretende apoiar os participantes a gerarem, a organizarem, e a escreverem notas sobre situações reais dos seus locais de trabalho. Será o primeiro passo no planeamento e escrita dos casos que vamos encenar mais tarde nesta sessão.

**Apresente o material: Distribua a Ficha de Trabalho *Brainstorming* 6.1 - SOE**

**Procedimentos:**

**a.** Deixe os participantes formarem os grupos, mas sinta-se à vontade para usar outro método; mantenha as suas opções fluídas e flexíveis. Por exemplo, os grupos podem ser formados de acordo com o local de trabalho dos participantes.

**b. Apresente o SOE\* como:**

**S = Selecionar as nossas ideias:** Pensem numa boa situação da vida real para encenar e em boas ideias para fazerem parte da situação; pode ser uma situação usual no vosso local de trabalho ou num serviço público da comunidade.

**O = Organizar as nossas notas:** Quando tiverem decidido acerca da situação específica que vão retratar, escrevam algumas notas, e organizem-nas de forma cronológica para serem encenadas. Pensem acerca do vosso objetivo e acerca daquilo que têm vindo a aprender neste curso que gostariam de desenvolver e praticar durante a encenação do caso.

**E = Escrever e pensar em mais detalhes:** À medida que forem planeando e escrevendo a situação, pensem em adicionar outras boas ideias ou em outros conteúdos dos módulos do curso que possam ser usados ou que estão relacionados com o caso. Pode ser uma boa ideia ter uma cópia do currículo do curso AuTrain convosco.

**c.** Dê tempo para o trabalho de grupo. Enquanto os participantes estão a trabalhar em pequenos grupos, deve atuar como um facilitador, movendo-se de grupo em grupo. Ao fazer isso, assegura-se de que todos os seus membros estão a participar ativamente e a aprender.

\* **Referência:** Harris et al. (2008).

**Adaptação para uma sessão *online*:** Se está a usar o Zoom, pode querer dividir os participantes em diferentes salas de trabalho salas (Se precisar de instruções acerca de como fazê-lo, consulte: <https://support.zoom.us/hc/en-us/articles/206476313-Managing-Breakout-Rooms>). Partilhe a ficha de trabalho usando a função de *chat*.

## DESENVOLVIMENTO

09:30 – 10:15

*Atividade: Contextos profissionais reais para reflexão e análise(Cont.) –  
Criar estudos de caso*

*Atividade: Brainstorming 6.1- Q=2 O=2 C=1 + CT=1 CS=1*

### #5. Apresente e desenvolva a atividade *Brainstorming 6.1- Q=2 O=2 C=1 e CT=1 CS=1*

Nota: Apresente os diapositivos 12 a 14.



12

13

14

**Apresente o objetivo da atividade:** Esta atividade tem como objetivo continuar a ajudar os participantes a gerarem, a organizarem, e a escreverem situações da vida real nos seus locais de trabalho. Será o segundo passo no planeamento e na escrita de casos que iremos encenar mais tarde durante a sessão.

**Apresente o material:** Distribua a Ficha de Trabalho *Brainstorming 6.1- Q=2 O=2 C=1 + CT=1 CS=1*

#### Procedimentos:

a. Os participantes continuarão a trabalhar no mesmo grupo de 3/4 pessoas que formaram para a atividade *Brainstorming 6.1 – SOE*.

b. Apresente **Q=2 O=2 C=1 \* como:**

**Q** – Quem são as personagens?

**O** – Onde tem lugar a situação?

**Q** – Qual é a situação?

**C** – Como se inicia a situação?

**O** – O que acontece depois?

+

**CT** – Como termina a situação?

CS – Como se sentem as personagens?

**Peça comentários, dúvidas, e/ou perguntas.**

c. Dê tempo para o trabalho de grupo. Enquanto os participantes estiverem em grupos pequenos, deve atuar como facilitador, movendo-se de grupo em grupo. Ao fazer isto, assegura-se de que todos os seus membros estão a participar ativamente e a aprender e também de que o objetivo da atividade está a ser perseguido. Os participantes devem decidir acerca dos seus papéis na situação que vai ser encenada.

\* **Referência:** Harris et al. (2008).

**Adaptação para uma sessão *online*:** Se está a usar o Zoom, pode querer dividir os participantes em diferentes salas de trabalho salas (Se precisar de instruções acerca de como fazê-lo, consulte: <https://support.zoom.us/hc/en-us/articles/206476313-Managing-Breakout-Rooms>

. Partilhe a ficha de trabalho usando a função de *chat*.

**INTERVALO**

**10:15 – 10:45**

**DESENVOLVIMENTO**

**10:45 – 11:30**

Estudos de Caso para reflexão e análise  
Atividade: *Encenação dos casos*

**#6. Apresente a Atividade: Encenação dos casos. No final, peça comentários, dúvidas, e/ou perguntas**



*Nota:* Apresente os diapositivos 16 e 17.



16

17

É pedido aos participantes que pratiquem o seu conhecimento sobre a PEA numa situação da vida real escrita e simulada por eles. Deixe os participantes decidirem por que ordem cada

grupo vai apresentar a situação da vida real. Tome notas sobre o desempenho de cada grupo, para fornecer *feedback*, e promover a análise, e a discussão sobre o que aconteceu durante a apresentação dos casos encenados e para fazer um sumário, em modo de conclusão, deste módulo. Pode ter em consideração os seguintes tópicos, entre outros:

- Objetivo, conteúdo, adequação da situação;
- Clarificar possíveis mal-entendidos/elogio do trabalho desenvolvido;
- Resumir as competências que foram desenvolvidas como resultado de cada encenação;
- Como podem os resultados da situação ser generalizados a outros contextos;
- Como podemos relacionar os casos com aprendizagens futuras.

**Estes são recursos úteis para si enquanto formador para se sentir à vontade com encenações (se necessário):**

Encenação

<https://ablconnect.harvard.edu/role-play-research>

O que é a encenação?

<https://carleton.ca/experientialeducation/activity-and-course-design/role-play/#sect4>

Brochura sobre encenação

<https://pdst.ie/sites/default/files/Role%20Play%20Booklet.pdf>

## FINAL

11:30– 12:00

Conclusão

*Atividade: Reflexão 6.1*

Referências & Recursos

Perguntas? Até breve! & Obrigado 😊

## #7. Conclua a sessão, resumindo os principais pontos e monitorizando a aprendizagem dos participantes

*Nota:* Apresente os diapositivos 18 e 19.

18

19



Forneça a sua visão dos seguintes tópicos (use as notas que tirou durante as apresentações dos grupos):

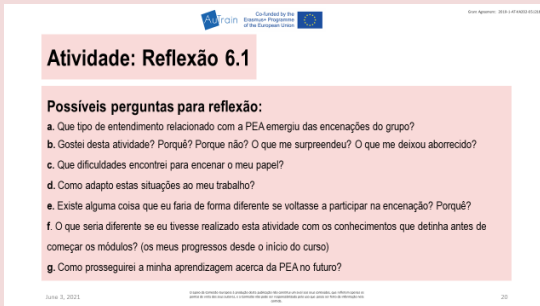
- Resuma e realce o que foi feito em cada encenação;
- Clarifique possíveis mal-entendidos/elogie o trabalho desenvolvido;
- Explore outras possibilidades – existem outras? (generalização a outros cenários, abordagens diferentes, etc.);
- Dê o ponto de vista de um perito em PEA;
- Resuma as competências que foram desenvolvidas como resultado desta tarefa;
- Estabeleça uma ligação a aprendizagens anteriores e futuras.

**Peça comentários finais, dúvidas, e/ou perguntas.**

## #8. Atividade: Reflexão 6.1



Nota: Apresente o diapositivo 20



20

**Apresente o objetivo da atividade:** Os participantes vão anotar algumas ideias reflexivas, para mostrarem aquilo que estão a aprender acerca do tópico, bem como para mostrarem de que forma desenvolveram as suas competências críticas e reflexivas. Estas reflexões serão partilhadas com o grupo.

**Apresente o material:** Distribua a **Ficha de Trabalho reflexão 6.1**.

**Procedimentos:**

**a. Apresente as perguntas para reflexão:**

- a. Que tipo de entendimento relacionado com a PEA emergiu das encenações do grupo?
- b. Gostei desta atividade? Porquê? Porque não? O que me surpreendeu? O que me deixou aborrecido?
- c. Que dificuldades encontrei para encenar o meu papel?
- d. Como adapto estas situações ao meu trabalho?
- e. Existe alguma coisa que eu faria de forma diferente se voltasse a participar na encenação? Porquê?

**f.** Em que seria diferente se eu tivesse realizado esta atividade com os conhecimentos que detinha antes de começar os módulos? (os meus progressos desde o início do curso)

**g.** Como prosseguirei a minha aprendizagem acerca da PEA no futuro?

**Peça dúvidas ou perguntas.**

**a.** Peça aos participantes para estarem preparados para debater estas perguntas depois de lhes dar tempo para prepararem as suas respostas.

**b.** Informe os participantes de que eles (1) vão pensar individualmente nas respostas para as perguntas; e de que (2) vão partilhar as suas ideias com o resto do grupo.

**Peça comentários finais e/ ou dúvidas acerca da sessão.**

## #9. Apresente Referências & Recursos, e indique em que local da plataforma AuTrain podem ser encontrados

*Nota:* Apresente os diapositivos 21 a 23

21

Slide 21: Referências

- Harris, K., Graham, S., Mason, L., & Friedland, B. (2008). *Powerful writing strategies for all students*. Paul Brooks.
- Mason, D., Ingham, B., Urbanowicz, A., Michael, C., Birtles, H., Woodbury-Smith, M., Brown, T., James, I., Scarlett, C., Nicolaidis, C., & Parr, J.R. (2019). A systematic review of what barriers and facilitators prevent and enable physical healthcare services access for autistic adults. *Journal of Autism and Developmental Disorders*, 49, 3387–3400.
- Shattuck, P., Garfield, T., Roux, A.M., Rast, J.E., Anderson, K., Hassrick, E.M., & Kuo, A. (2020). Services for adults with autism spectrum disorder: A systems perspective. *Current Psychiatry Reports*, 22, 13.

22

Slide 22: Recursos úteis

- Black M.H., Mahdi S., Milbourn, B., Scott, M., Gerber, A., Esposito, C., Falkmer M., Lerner, M.D., Halladay, A., Ström, E., D'Angelo, A., Falkmer, T., Bölte, S., & Girdler, S. (2018). *Multi-informant international perspectives on the facilitators and barriers to employment for autistic adults*. *Autism Research*, 13(7), 1195-1214.
- Center of Neurodevelopmental Disorders at Karolinska Institutet (KIND), Karolinska Institutet. [www.ki.se](http://www.ki.se)
- Denning, C.B. & Moody, A.K. (2018). *Inclusion and autism spectrum disorder: Proactive strategies to support students*. Routledge.
- Myers, B. A. (2019). *Autobiography on the spectrum: Disrupting the autism narrative*. Teachers College Press.

23

Slide 23: Recursos úteis

- National Autistic Society (2020). *Communication. Adult autism strategy*. <https://www.autism.org.uk/advice-and-guidance/topics/communication>
- Wehman, P., Smith, M.D., & Schall, C. (2008). *Autism and the transition to adulthood success beyond the classroom*. Paul H. Brookes Publishing.
- Steinbrenner, J. R., Hume, K., Odom, S. L., Morin, K.L., Nowell, S.W., Tomaszewski, B., Szandrey, S., Mahjny, N.S., Ylcey-Dobson, S., & Savage, M.N. (2020). *Evidence-based practices for children, youth, and young adults with autism*. The University of North Carolina at Chapel Hill, Frank Porter Graham Child Development Institute, National Clearinghouse on Autism Evidence and Practice Review Team.

### Referências:

- Harris., K, Graham. S., Mason, L., & Friedland, B. (2008). *Powerful writing strategies for all students*. Paul Brooks.
- Mason, D., Ingham, B., Urbanowicz, A., Michael, C., Birtles, H., Woodbury, Smith, M., Brown, T., James, I., Scarlett, C., Nicolaidis, C., & Parr, J.R. (2019). A systematic review of what barriers and facilitators prevent and enable physical healthcare services access for autistic adults. *Journal of Autism and Developmental Disorders*, 49, 3387–3400.
- Shattuck, P., Garfield, T., Roux, A.M., Rast, J.E, Anderson, K., Hassrick, E. M., & Kuo, A. (2020). Services for adults with autism spectrum disorder: A systems perspective. *Current Psychiatry Reports*, 22, 13.

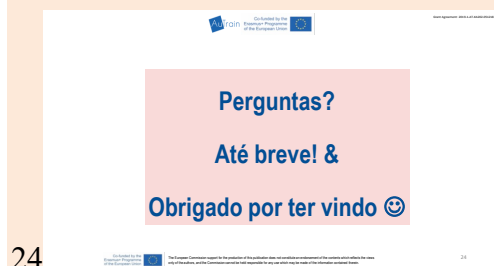
## Recursos

- Black M.H., Mahdi S., Milbourn, B., Scott, M., Gerber, A., Esposito, C., Falkmer M., Lerner, M.D., Halladay, A., Ström, E., D'Angelo, A., Falkmer, T., Bölte, S., & Girdler, S. (2018). *Multi-informant international perspectives on the facilitators and barriers to employment for autistic adults*. *Autism Research*, 13(7), 1195-1214.
- Center of Neurodevelopmental Disorders at Karolinska Institutet (KIND). Karolinska Institutet. [www.ki.se](http://www.ki.se)
- Denning, C.B., & Moody, A.K. (2018). *Inclusion and autism spectrum disorder: Proactive strategies to support students*. Routledge.
- Myers, B. A. (2019). *Autobiography on the spectrum: Disrupting the autism narrative*. Teachers College Press.
- National Autistic Society (2020). *Communication. Adult Autism Strategy*. <https://www.autism.org.uk/advice-and-guidance/topics/communication>
- Wehman, P., Smith, M.D., & Schall, C. (2008). *Autism and the transition to adulthood success beyond the classroom*. Brookes Publishing.
- Steinbrenner, J. R., Hume, K., Odom, S.L., Morin, K.L., Nowell, S. W., Tomaszewski, B., Szendrey, S., McIntyre, N. S., Yücesoy-Özkan, S., & Savage, M.N. (2020). *Evidence-based practices for children, youth, and young adults with autism*. The University of North Carolina at Chapel Hill, Frank Porter Graham Child Development Institute, National Clearinghouse on Autism Evidence and Practice Review Team.

## #10. Perguntas? Até breve! & Obrigado por ter vindo 😊

Pergunte aos participantes se têm alguma pergunta. Enquanto se despede, dê aos participantes um sentido de missão, dando um significado às suas dificuldades e conquistas enquanto fizeram o módulo. Empodere-os, lembrando-lhes as competências e os pontos fortes que agora possuem acerca da PEA.

*Nota:* Apresente os diapositivos 24 e 25





## Fim do módulo

### Reflexão do Professor

No fim do módulo, escreva uma reflexão acerca daquilo que aconteceu durante o processo, relativamente à aprendizagem dos participantes, às atividades, à organização, etc.

## Ficha de Trabalho

### *Atividade: Brainstorming - 6.1- SOE*



#### SOE\*

**S= Selecionar a situação:**

**O= Organizar as notas**

- 1.
- 2.
- 3.
- 4.
- 5.

**Objetivo:**

**Conteúdos:**

**E= Escrever e pensar mais**

\*(Adaptado de Harris, 2008).

## Ficha de Trabalho

***Brainstorming 6.1- Q=2 O=2 C=1 + CT=1 CS=1***



(Adobe Stock free images)

### **1. W – Quem são as personagens?**

Quantas?

Género:

Idade:

Características:

Comportamentos:

Assegura-te de que não te esqueces do objetivo, dos conteúdos e do(s) propósito(s) da situação, quando estiveres a planear as personagens, o lugar, o desenvolvimento, e o desenlace.

## Ficha de Trabalho

*Brainstorming 6.1- Q=2 O=2 C=1 + CT=1 CS=1*



(Adobe Stock free images)

## **2. O – Onde tem lugar a situação?**

**Lugar:**

**Tempo:**

## Ficha de Trabalho

***Brainstorming 6.1- Q=2 O=2 C=1 + CT=1 CS=1***



(Adobe Stock free images)

### **3. Q – Qual é a situação?**

**Ação da principal personagem (o que é que ele/ela/eles/elas querem fazer?):**

**Ação das outras personagens (o que é que ele/ela/eles/elas fazem?):**



## Ficha de Trabalho

***Brainstorming 6.1- Q=2 O=2 C=1 + CT=1 CS=1***

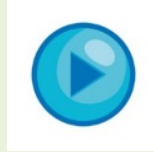


(Adobe Stock free images)

### **4. C – Como é que começa a situação?**

## Ficha de Trabalho

***Brainstorming 6.1- Q=2 O=2 C=1 + CT=1 CS=1***



(Adobe Stock free images)

### **5. O – O que acontece depois?**

**E depois?**

## Ficha de Trabalho

***Brainstorming 6.1- Q=2 O=2 C=1 + CT=1 CS=1***

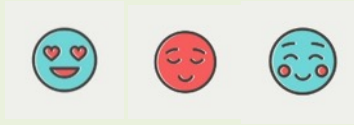


(Adobe Stock free images)

### **1. CT – Como termina a situação?**

## Ficha de Trabalho

***Brainstorming 6.1- Q=2 O=2 C=1 + CT=1 CS=1***



(Adobe Stock free images)

## **2. CS – Como se sentem as personagens?**

## Ficha de Trabalho

### *Atividade: Reflete 6.1*



#### **Possíveis perguntas para reflexão:**

- a. Que tipo de entendimento relacionado com a PEA emergiu das encenações do grupo?
- b. Gostei desta atividade? Porquê? Porque não? O que me surpreendeu? O que me deixou aborrecido?
- c. Que dificuldades encontrei para encenar o meu papel?
- d. Como adapto estas situações ao meu trabalho?
- e. Existe alguma coisa que eu faria de forma diferente se voltasse a participar na encenação? Porquê?
- f. O que seria diferente se eu tivesse realizado esta atividade com os conhecimentos que detinha antes de começar os módulos? (os meus progressos desde o início do curso)
- g. Como prosseguirei a minha aprendizagem acerca da PEA no futuro?

**a**

#### **Pensa**

Escreva, individualmente, as suas ideias sobre as perguntas/tópicos de discussão:

#### **Partilhe**

Reveja todas as suas ideias e faça um círculo em volta daquela que te parece ser a mais importante. Um de vós vai partilhar essa ideia com todo o grupo.

Enquanto ouve as ideias de todo o grupo, escreva três ideias de que gostou: